

# L'offre en soins oncologiques de support en Ile de France

Stéphanie RASSE, Camille BERTRAND, ONCORIF Réseau Régional de Cancérologie d'Ile de France  
CNRC Nantes 2016

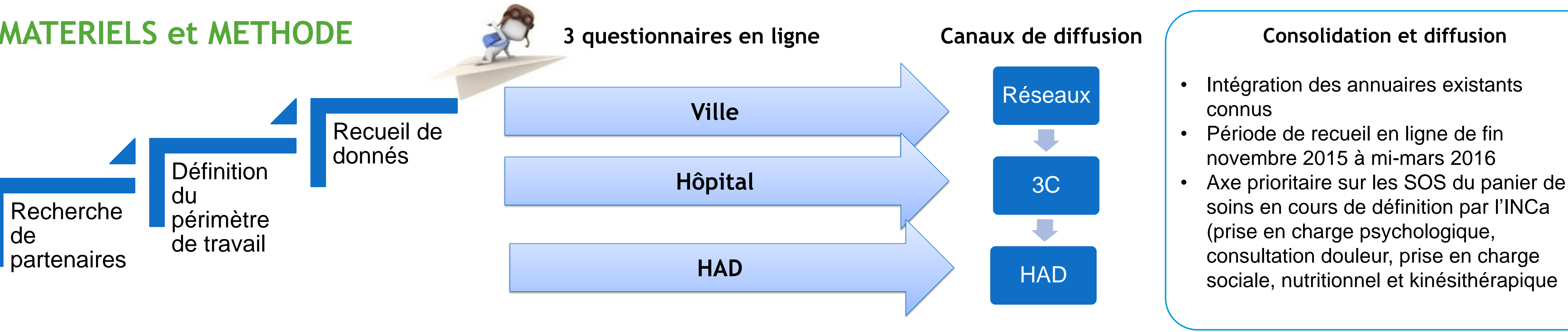
## INTRODUCTION ET OBJECTIFS

L'offre en soins de support oncologique (SOS) en Ile de France est riche et complexe source d'inégalités de prise en charge (PEC). En conformité avec le Plan cancer 3 et sa déclinaison régionale, ONCORIF fut missionné pour identifier l'offre existante, nous permettant d'une part d'obtenir une vision régionale des ressources existantes et d'autre part la création d'un annuaire régional afin d'en assurer sa visibilité.

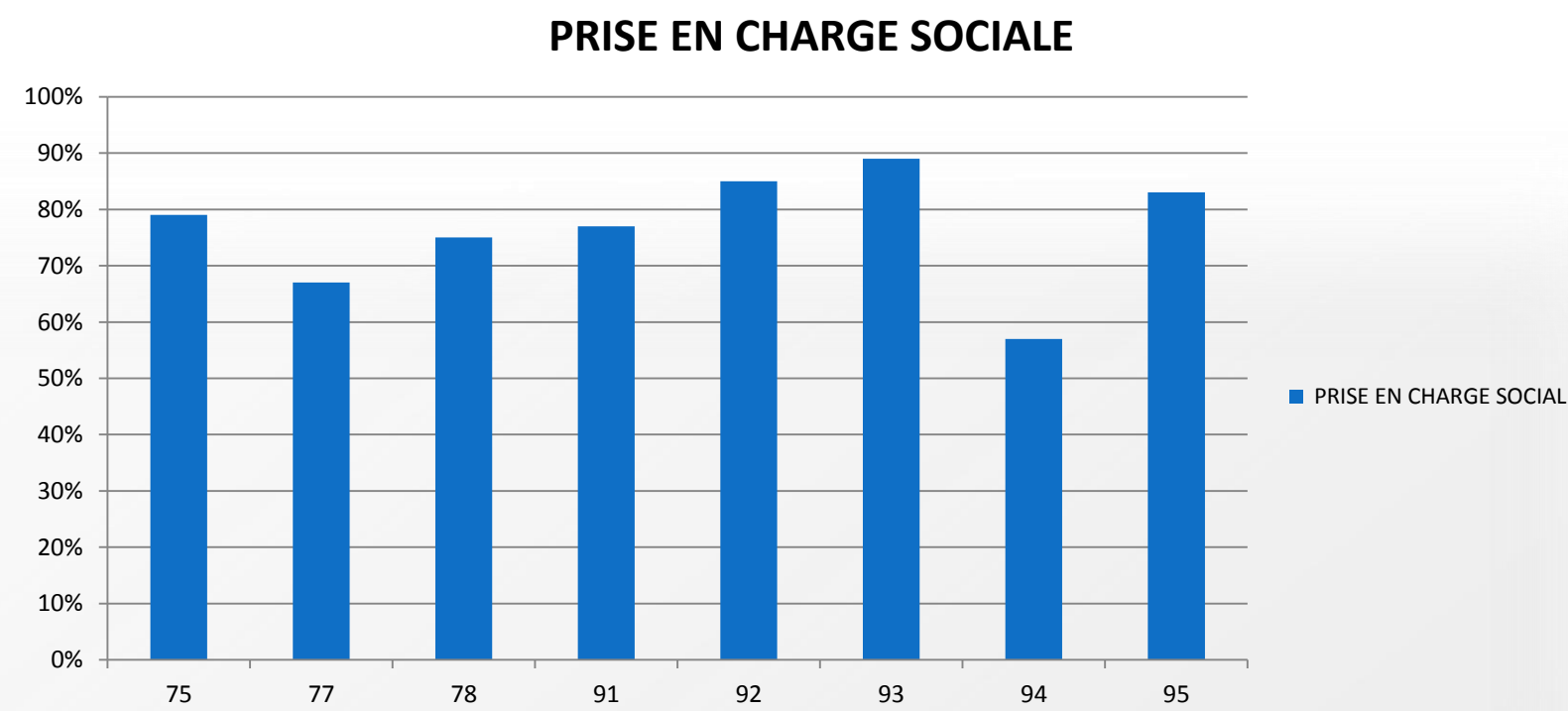
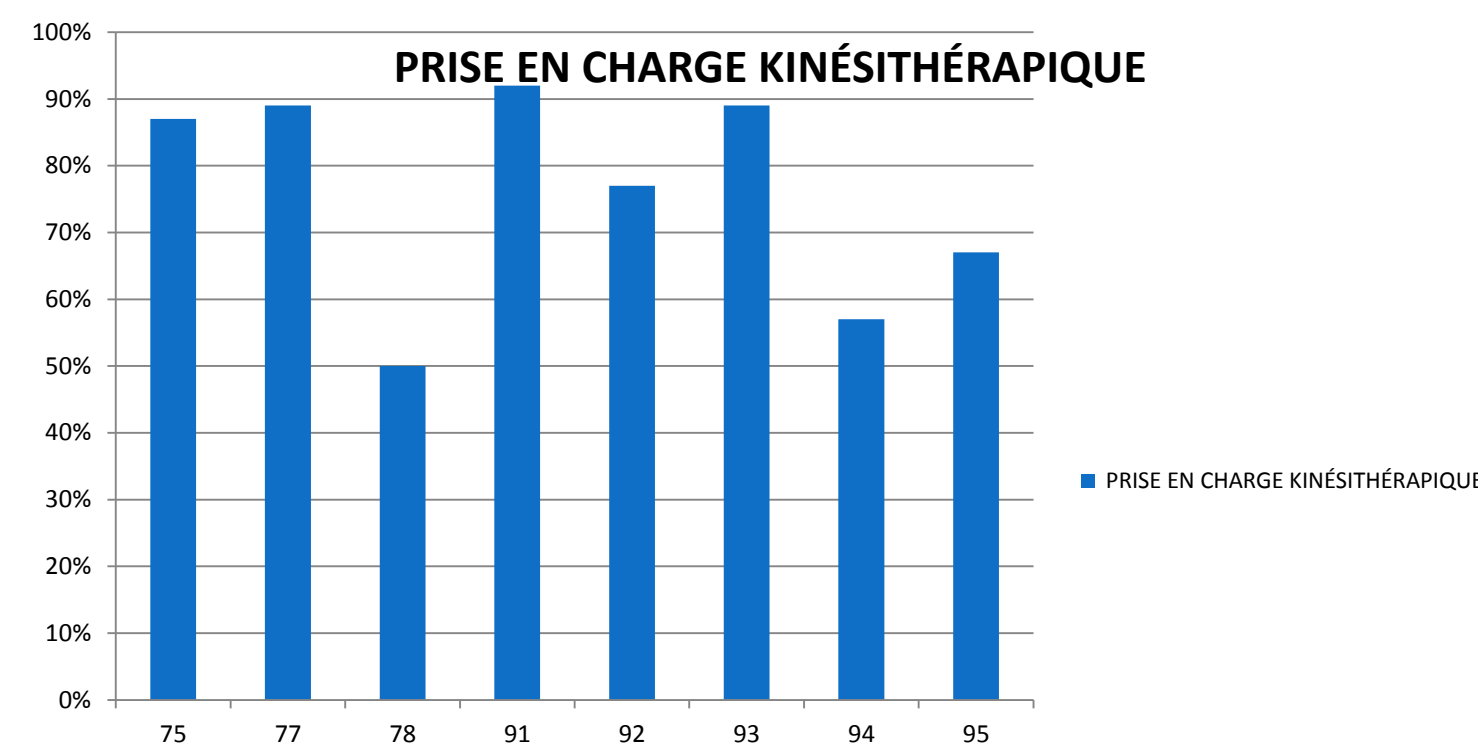
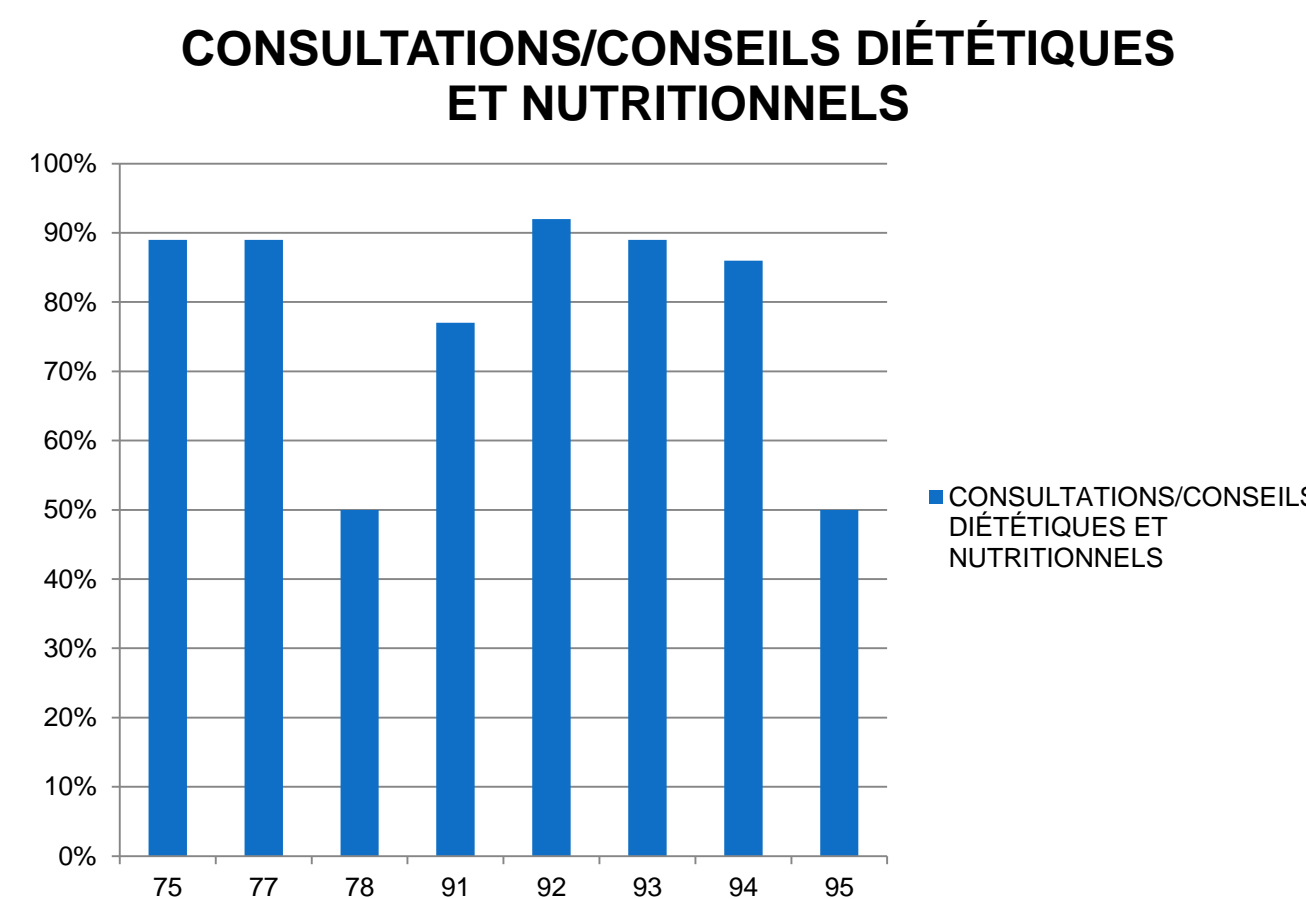
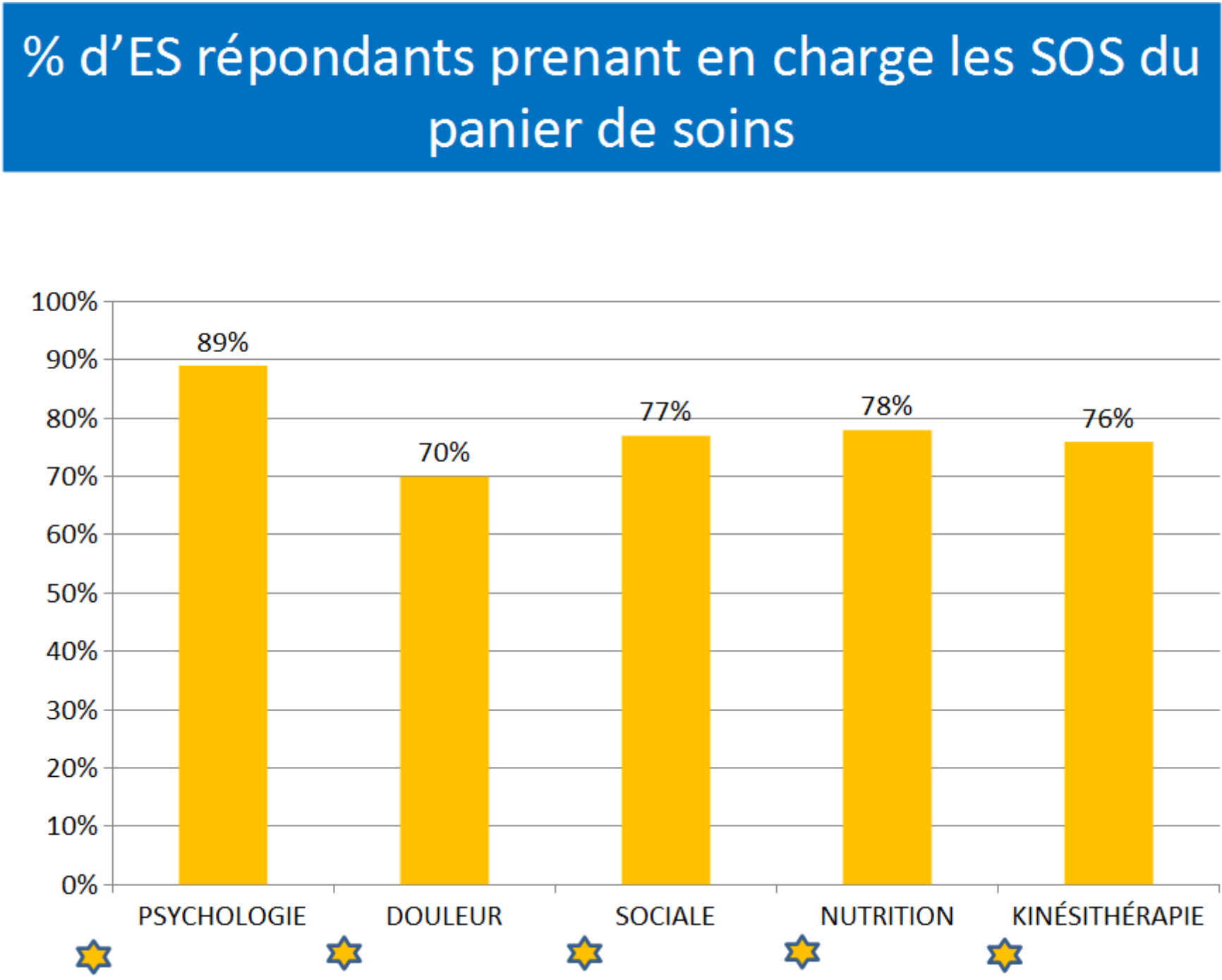
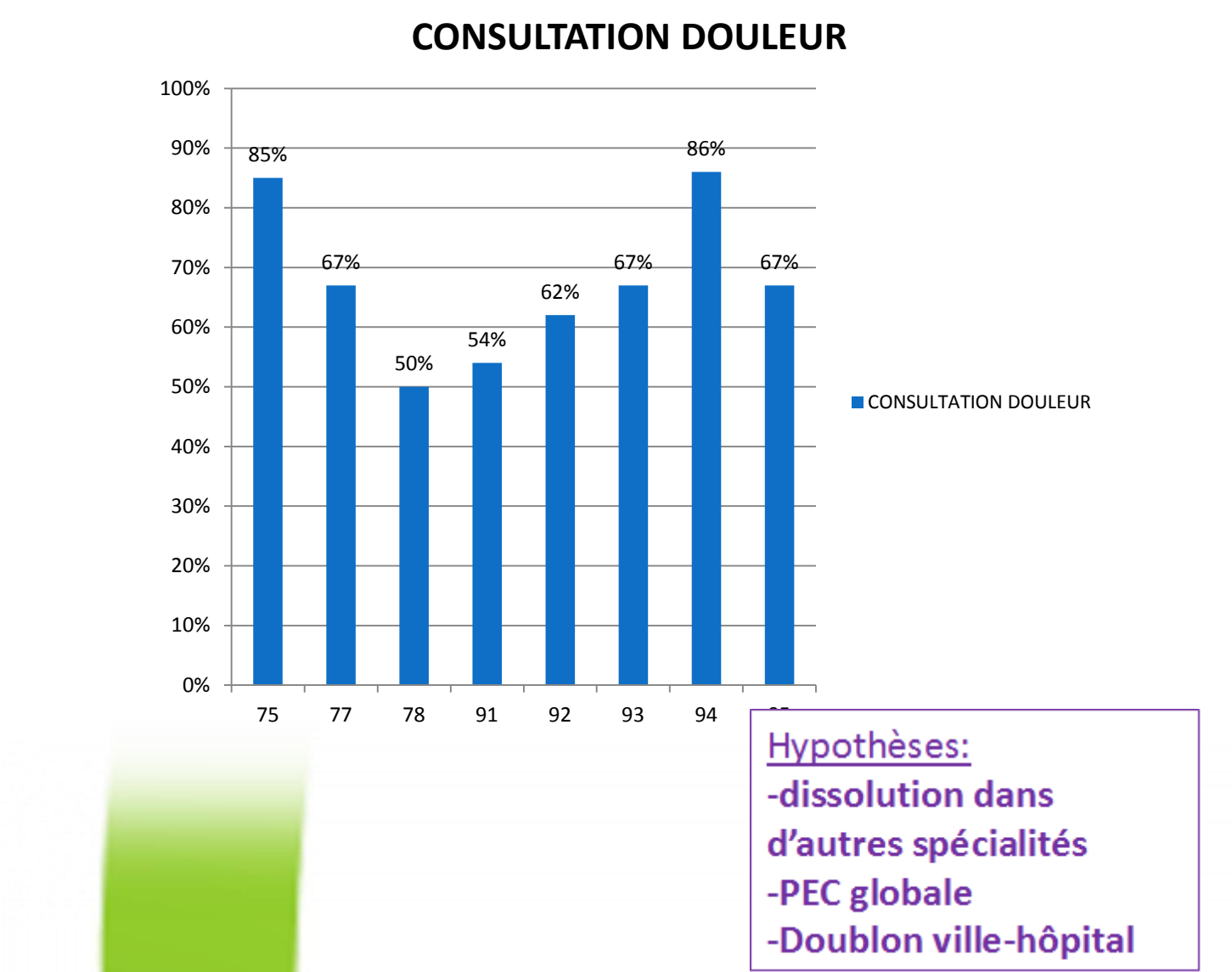
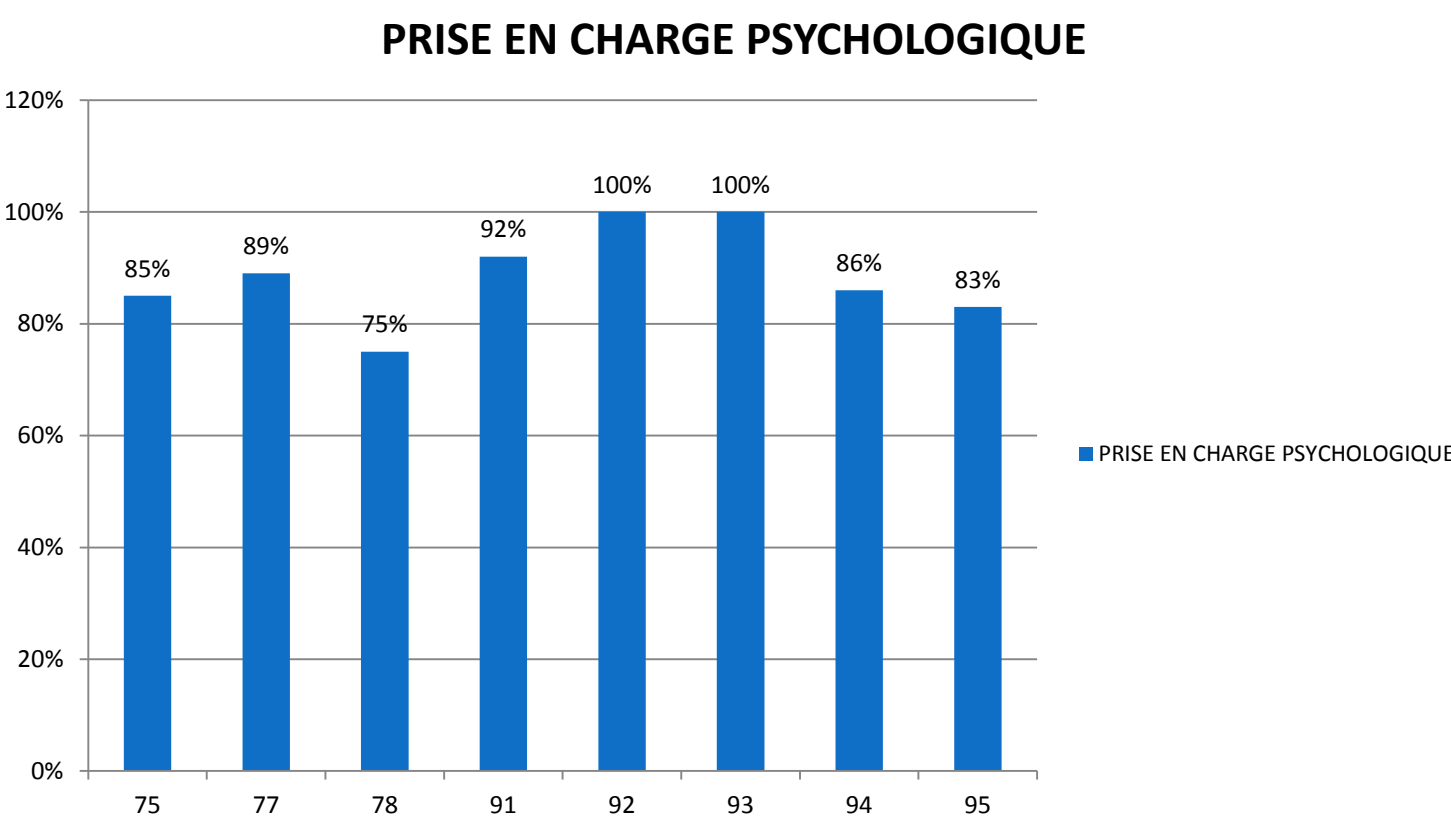
### Objectifs :

- **Améliorer l'accès aux SOS dans les établissements**, réseaux, associations, professionnels de santé en proposant aux patients et à leur proche: **un recensement complet** et l'assurance d'une **visibilité et la lisibilité de l'offre**

## MATERIELS et METHODE

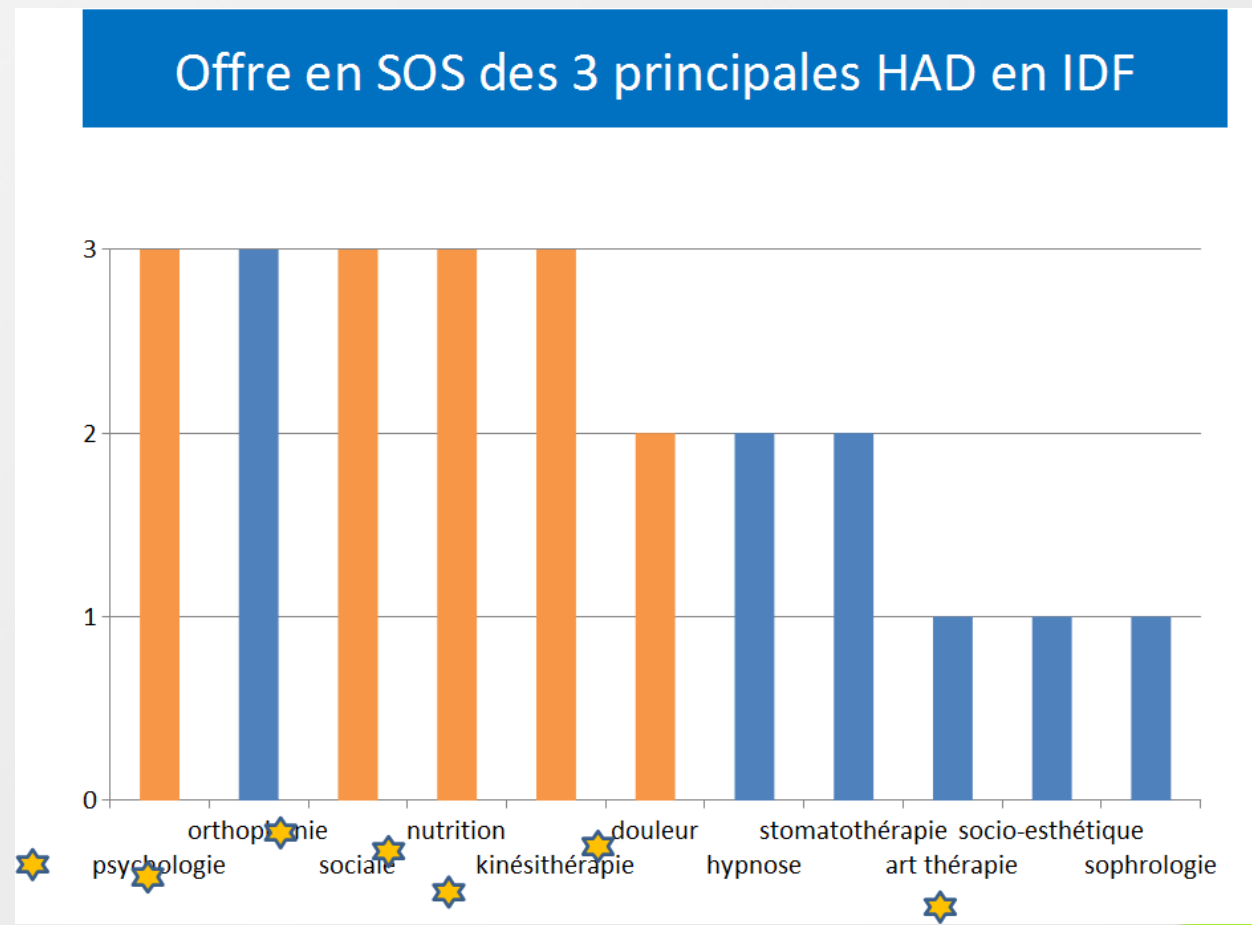
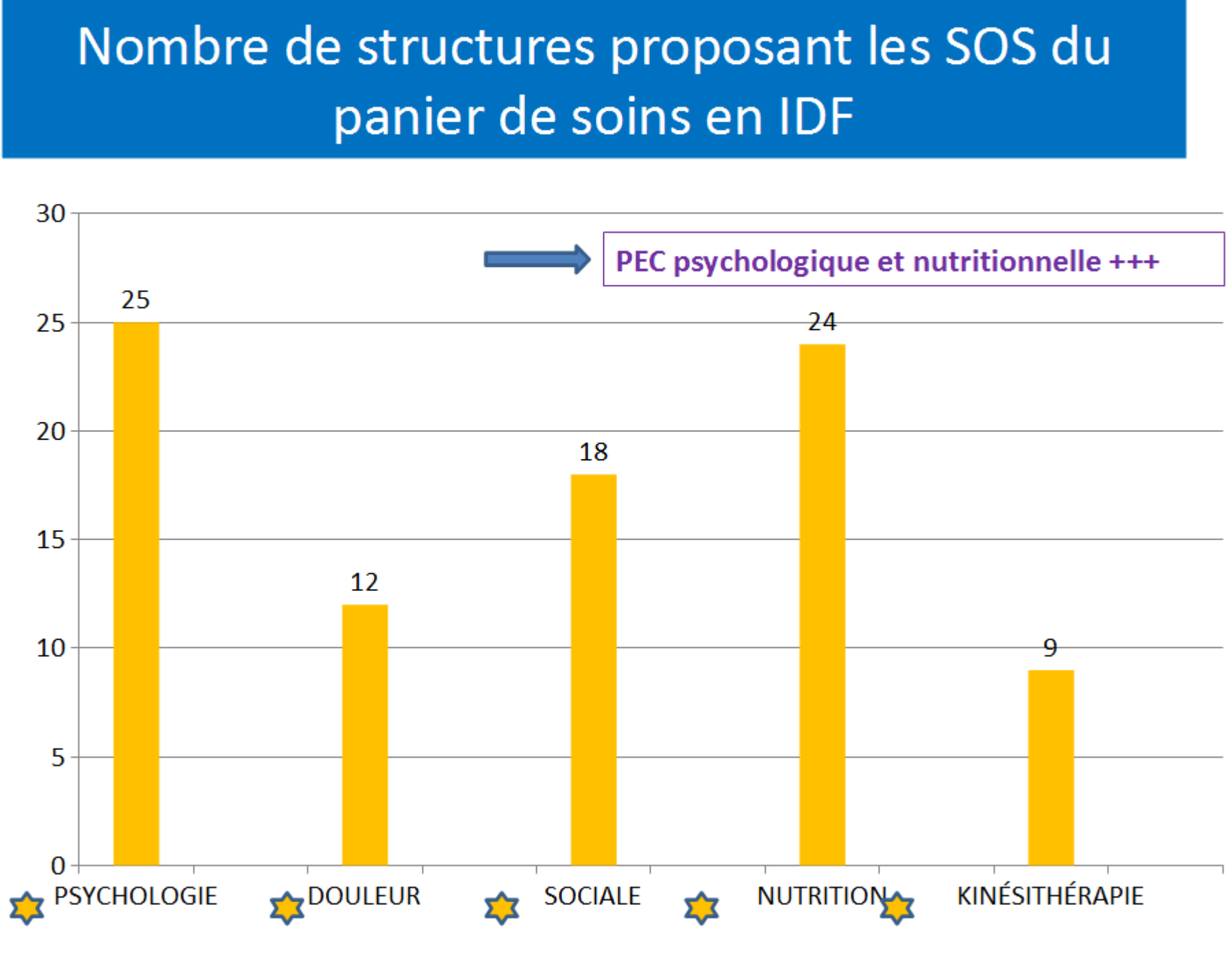
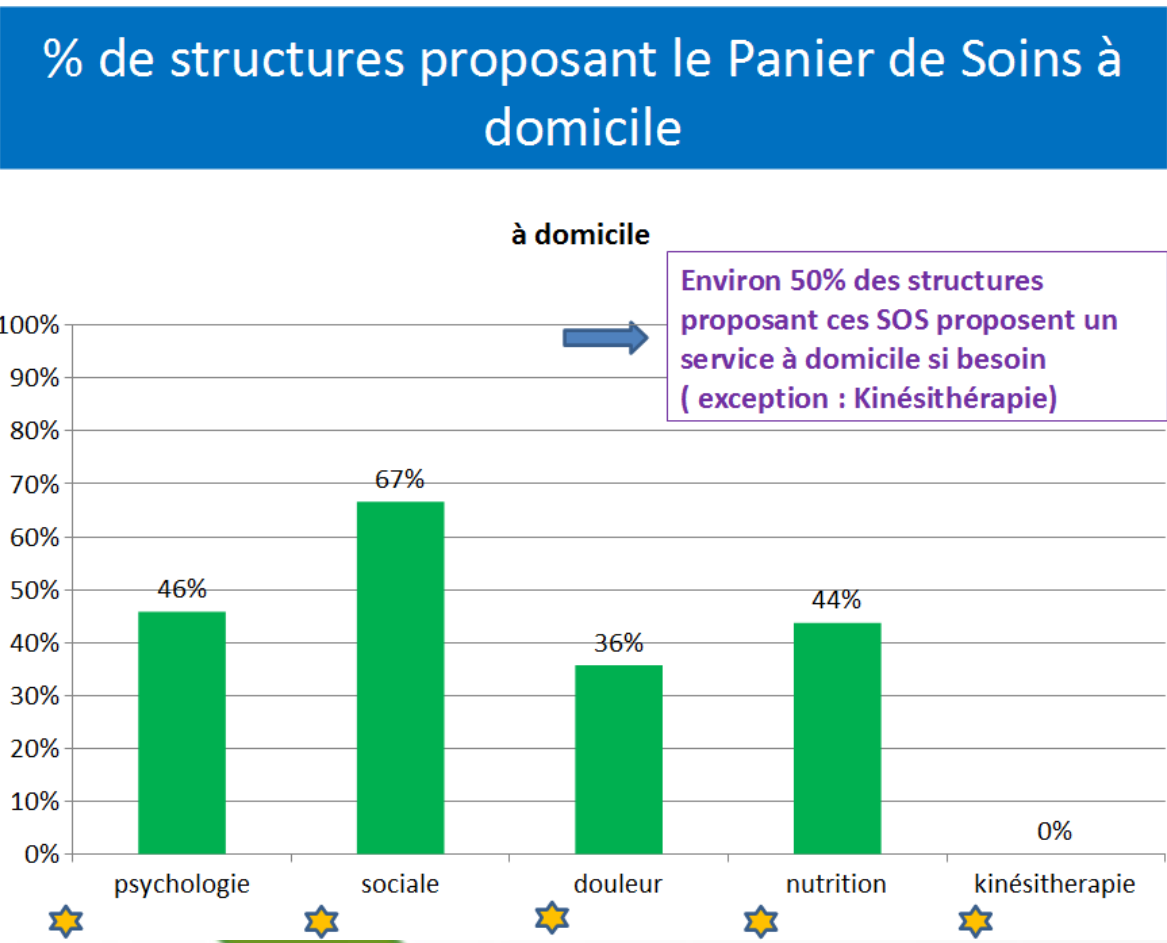


## RESULTATS ET DISCUSSION



- En IDF la prise en charge (PEC) **psychologique** est le SOS la plus répandue avec un taux d'ES le proposant de 89%. Le SOS avec l'offre la moins importante en IDF est la **consultation douleur** (70% d'ES), avec un taux inférieur à 65 % dans le 78, 91 et 92, le plus faible étant le 91 (54%).
- Les taux de PEC sociale, nutritionnelle et kinésithérapique en IDF étaient respectivement de 77%, 78% et 76%, avec les taux les plus bas respectivement dans le 94 ( 57%), le 95 (50%) et le 94 ( 57%).
- Pour les autres SOS le plus proposé par les ES d'IDF est la stomatothérapie (65%) suivi des soins socioesthétiques (58%) et de la PEC addictologique (51%). En dehors de l'hypnose (40%) et l'APA (41%), les autres SOS sont très peu proposés dans les ES

En ville, les SOS plus proposés sont la PEC psychologique (25 structures) et nutritionnelles (24 structures), l'APA (25 structures), la sophrologie (23 structures), les soins socioesthétiques (29 structures) et l'aide au retour à l'emploi (23 structures). A contrario la PEC kinésithérapique (9 structures) et la consultation douleur (12 structures) présentent une faible offre en ville,



## CONCLUSION

On observe une offre très variable et finalement répartie différemment entre l'hôpital et la ville ainsi que pour les patients externes à l'ES, les aidants et proches, et les services possibles à domicile.

L'hôpital ayant essentiellement une offre importante en SOS du Panier de soins et Stomathérapie, versus la ville avec une offre plus tournée vers les autres SOS (soins socioesthétiques, APA, sophrologie et Aide au retour à l'emploi en première ligne), bien qu'il existe une offre non négligeable en PEC psychologique et nutritionnelle.

L'offre des HAD est assez centrée sur le Panier de Soins, avec tout de même pour particularité une offre d'autres SOS plus tournée vers les personnes âgées, On observe en moyenne une offre moins importante dans le 77 et 91 en ce qui concerne les autres SOS les plus proposés. Des inégalités d'offre et d'accès sont constatées sur tout le territoire,