

FACE (FORMATION ACTION CANCER ÉDUCATION) : de l'ÉDUCATION THÉRAPEUTIQUE du PATIENT (ETP) à l'ACCOMPAGNEMENT THÉRAPEUTIQUE du PATIENT (ATP)



N. Fabié⁽¹⁾, C. Kaupp⁽¹⁾, E. Boschetti⁽²⁾, L. Geoffrois⁽³⁾, G. Schatz⁽⁴⁾, R. Tribout⁽⁵⁾, A. Borer⁽⁶⁾, L. Baumann⁽⁷⁾, B. May⁽¹⁾, V. Noirez⁽⁶⁾

(1) Réseau Régional de Cancérologie de Lorraine, 54500 Vandœuvre-lès-Nancy

(2) CHRU Nancy Brabois, 54500 Vandœuvre-lès-Nancy

(3) Institut de Cancérologie de Lorraine, 54500 Vandœuvre-lès-Nancy

(4) Pharmacie Schatz, 57370 Phalsbourg

(5) Polyclinique de Gentilly, 54100 Nancy

(6) CHR Metz-Thionville Hôpital de Mercy, 57085 Metz

(7) Pôle Lorrain de Compétences en ETP, 54500 Vandœuvre-lès-Nancy

INTRODUCTION

FACE est le projet proposé en mai 2014, par le Réseau Régional de Cancérologie (RRC) lorrain ONCOLOR, à l'appel à projet de l'INCa dont le thème était : « Promouvoir l'éducation thérapeutique du patient (ETP) en chimiothérapie orale : soutien à la formation des professionnels de santé ».

Nos objectifs initiaux étaient triples :

- Créer une formation sur les thérapies orales destinée aux libéraux et hospitaliers sous forme de modules courts d'e-learning
- Créer une formation de sensibilisation des professionnels, en particulier de ville, à l'ETP en thérapie

anticancéreuse orale : pluri-professionnelle, régionale, basée sur un programme unique, avec le soutien des URPS

- Créer un programme d'ETP « clé en mains » que les différentes structures de prise en charge des patients traités par thérapies anti-cancéreuses orales pourraient déployer

Trois groupes de travail pluridisciplinaires, composés de professionnels hospitaliers et libéraux lorrains, ont été missionnés pour réaliser ces deux formations ainsi que le programme mutualisable en ETP. Trois années ont été nécessaires pour produire l'ensemble des résultats.

RÉSULTATS

FORMATION SUR LA GESTION DES EFFETS INDÉSIRABLES DES THÉRAPIES ORALES

Concerne les chimiothérapies, les thérapies ciblées et l'hormonothérapie =

- 72 médicaments
- avec 82 effets indésirables fréquents et très fréquents regroupés en 15 classes principales (2 à venir, en cours de relecture)
- durée des modules de cours : entre 5 à 15 minutes
- format visuel et audio
- possibilité d'imprimer un fichier PDF du cours



Figure 1 : Liste des 15 classes d'effets indésirables mises en ligne

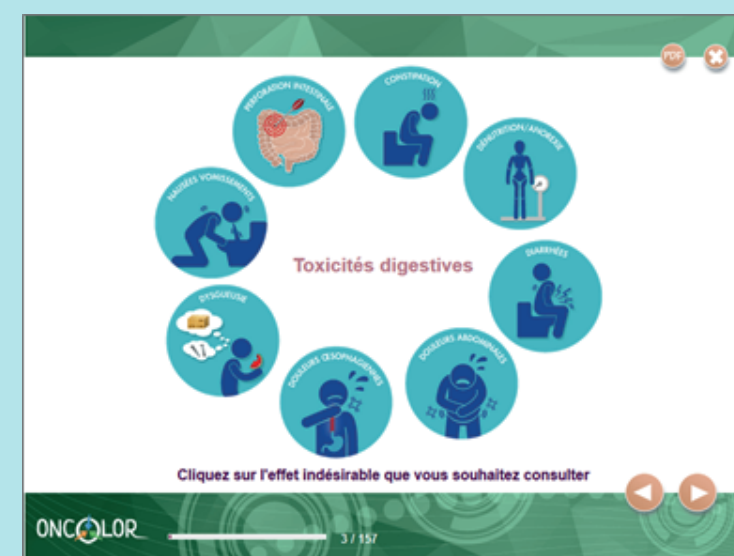


Figure 2 : Sommaire graphique d'accès aux modules des toxicités digestives

Accès aux fiches médicaments soit à partir des cours, soit directement par le biais d'un écran de recherche spécifique. Elles sont destinées soit aux professionnels de santé, soit aux patients. Elles sont issues des travaux de l'INCa, de la SFPO ou des OMEDIT (ex : Haute-Normandie). (figures 3 et 4)

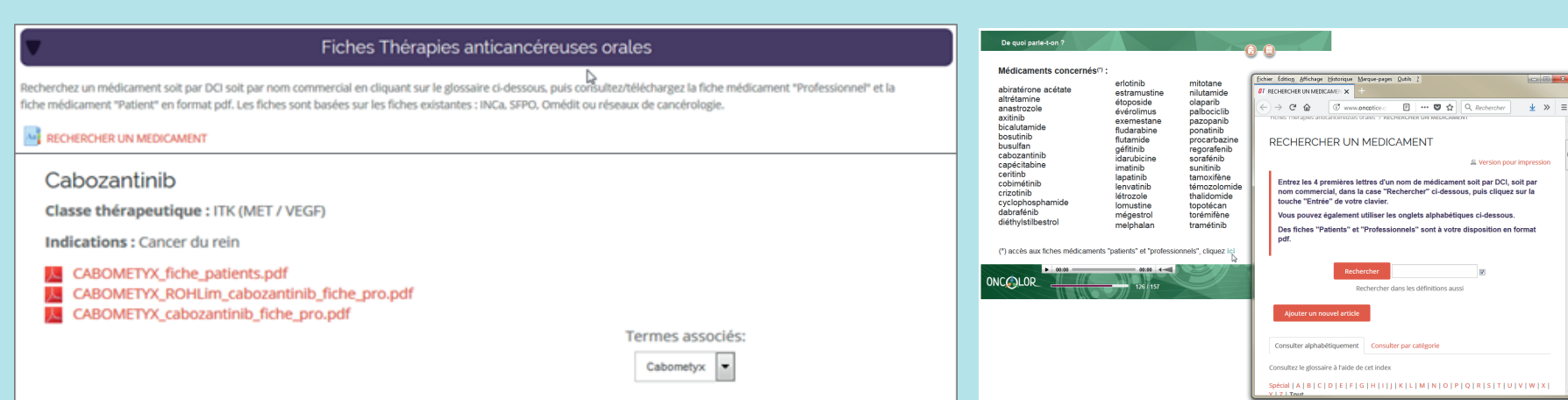


Figure 3 : Ecran d'accès aux fiches d'information (professionnels de santé et patients) sur les thérapies anticancéreuses orales



Figure 4 : Accès aux fiches médicaments à partir des cours

Formation accessible depuis novembre 2017 =

- 63 modules de cours e-learning
- 15 classes d'effets indésirables en ligne (2 en cours de relecture : cardiovasculaires et auditives)

Bilan =

- 138 professionnels inscrits aux cours

FORMATION DE SENSIBILISATION À L'ETP SUR LES THÉRAPIES ANTICANCÉREUSES ORALES

En partenariat avec EDULOR, association pour le développement de l'ETP en Lorraine (convention signée en juillet 2017).

Formation mixte e-learning et présentielle de 10h =

- cours e-learning : 5 modules sur les principes de l'ETP et 2 films pédagogiques dont un film interactif
- 2 ateliers de 3h (20h à 23h) : un sur l'analyse et l'amélioration des pratiques professionnelles en ETP et un sur des applications pratiques en oncologie (jeux de rôles)
- une évaluation en ligne pour valider les 10h



Figure 5 : Cours théoriques par e-learning sur les principes de l'ETP



Figure 6 : Films éducatifs de l'ETP

Cette formation de 10h est validée par la délivrance d'une attestation de formation permettant d'accéder à des formations spécifiques de 30h complémentaires, organisées par EDULOR, pour acquérir le niveau 1 de 40h nécessaire à la pratique de l'ETP au sein d'un programme autorisé.

Bilan =

- Débutée le 18 septembre 2017
- 8 sessions organisées
- 66 participants = IDE (10), Médecins (2), Pharmaciens (49), Autres (5 : art-thérapeute, enseignant EPS, préparateurs en pharmacie, psychologues).
- Satisfaction (selon questionnaire libre en ligne) :
 - Formation d'un niveau satisfaisant ou très satisfaisant
 - Les soirées de mises en situation sont plébiscitées
 - Les professionnels souhaitent appliquer au quotidien les techniques d'entretien motivationnel apprises

PROGRAMME RÉGIONAL MUTUALISABLE D'ETP EN THÉRAPIES ANTICANCÉREUSES ORALES

Conçu pour répondre à un maximum de parcours patients (ville, relais ville-hôpital ou MSP, établissements hospitaliers, réseaux de proximité). Testé par un établissement de santé auprès des professionnels et des patients.

Comprend les documents réglementaires, techniques et tous les outils pédagogiques d'animation des ateliers d'ETP, nécessaires à l'obtention d'une autorisation de programme auprès de l'ARS =

- ateliers : conducteurs de séances, évaluations des acquis et outils nécessaires ⇨ **mallette FACE** (figure 7)
- documents supports : livret patient, livret animateur ETP, grille d'entretien de diagnostic éducatif, évaluation de fin de programme, questionnaire de satisfaction du patient aux séances d'ETP (mallette + téléchargeable en ligne)
- documents réglementaires : charte de confidentialité, charte de déontologie pour l'intervenant, formulaire de consentement patient, notice d'information patient, règles de fonctionnement des groupes (mallette + téléchargeable en ligne)
- flyer : un pour les professionnels et un destiné aux patients (téléchargeable en ligne)



Figure 7 : Mallette FACE

Ateliers =

- Connaissance de ma maladie
- Effets indésirables : que peut-il se produire ?
- Soigner mon assiette
- Gestion de mon traitement (version atelier collectif)
- Gestion de mon traitement (version atelier individuel)
- Mesure de la tension artérielle et lecture de la prise de sang



Figure 8 : Outil pédagogique - carte effets indésirables (professionnel)

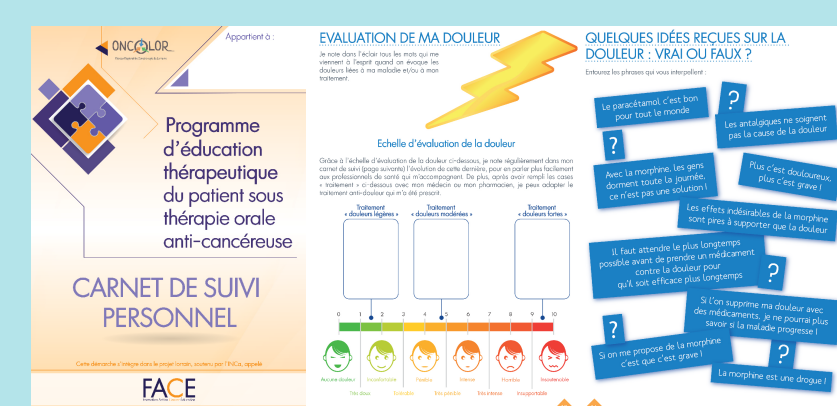


Figure 9 : Document support - livret patient

Un établissement hospitalier a déposé une demande d'autorisation avec les outils FACE et le programme et a été autorisé le 13 juillet dernier. Trois réseaux de santé et une MSP souhaitent faire de même.

DICUSSION

La disponibilité des professionnels (libéraux et hospitaliers) a été une des difficultés rencontrées, ce qui a conduit à demander une année supplémentaire pour finaliser le projet.

Parmi les professionnels libéraux sollicités, nous avons été confrontés à une faible participation des médecins généralistes, malgré plusieurs relances et l'appui des instances représentatives (URPS, Ordres).

La réflexion menée au cours du projet a eu pour effet d'amorcer une structuration de l'organisation de la primo-prescription, voire du parcours patient, dans les établissements partenaires.

Le projet FACE a permis de développer la dynamique de mutualisation des pratiques déjà existante au sein du réseau dans un nouveau domaine d'activité. Les établissements partenaires qui poursuivent leurs échanges pour d'autres projets sur le parcours des patients atteints de cancers.

CONCLUSION

Le projet FACE conduit à une harmonisation du discours des professionnels de ville et hospitalier auprès des patients.

La formation de sensibilisation à la posture éducative a amorcé une dynamique auprès des pharmaciens d'officine qui souhaitent mettre en pratique rapidement leurs acquis. Un essai d'Accompagnement Thérapeutique du Patient devrait démarrer prochainement. Ce projet, proposé par ONCOLOR en partenariat avec l'URPS pharmaciens, et avec le soutien de l'ARS, consiste à structurer le parcours

hôpital-ville et ville-hôpital pour les thérapies anticancéreuses orales. Il s'appuiera sur les outils FACE et sur un web logiciel de communication entre les équipes hospitalières et libérales. Le patient pourra ainsi faire le point sur son traitement et sa vie quotidienne avec son pharmacien référent.

Le projet FACE se positionne comme une innovation utile pour faire évoluer les pratiques professionnelles et l'empowerment des patients, tout en sécurisant les parcours entre soins hospitaliers et soins à domicile.